

Séminaire des réseaux nationaux de producteur·rices de commerce équitable



10 et 11 mars 2023 à Kumasi (Ghana)
Capitalisation des innovations agroécologiques



Préambule

Le programme Equité a organisé un séminaire à destination des réseaux de producteur-ices de commerce équitable d'Afrique de l'Ouest à Kumasi, au Ghana le 10 et 11 mars 2023 sur le thème « **Pratiques innovantes des coopératives certifiées équitables pour accompagner la transition écologique et sociale des filières cacao, karité, fruits et artisanat : les plateformes ouest-africaines de commerce équitable au cœur de la capitalisation et de la diffusion en Afrique de l'Ouest** ».

Au total, ce ne sont pas moins de 45 représentant-es des réseaux ouest-africains de commerce équitable qui se sont réunis : le Réseau Ivoirien du Commerce Equitable, le Fair Trade Ghana Network, le Collège Commerce Equitable Malien de l'AOPP Mali, de la Plateforme Nationale du CE du Burkina Faso, les deux plateformes émergentes de commerce équitable au Togo et au Bénin.

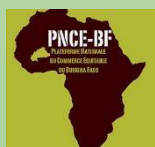
Objectif général : Accompagner les plateformes nationales de commerce équitable/réseaux nationaux de producteurs (RICE, FTGN, PNCE-B, collège « commerce équitable » de l'AOPP et plateformes émergentes du Togo et Bénin) dans la définition et la mise en œuvre de stratégies de capitalisation et essaimage des innovations des coopératives certifiées équitables qui ont été soutenues par le programme EQUITE depuis 2020. Ces innovations et bonnes pratiques des coopératives s'inscrivent notamment dans les champs de :

- L'accompagnement des producteurs membres à la mise en place de modes de production plus agroécologiques ou de modes de transformation agricole plus écologique
- La construction de partenariats commerciaux plus pérennes et équitables avec leurs acheteurs

Objectifs spécifiques :

- Renforcement des capacités / outillage méthodologique des PNCE à définir une stratégie (par pays) de capitalisation et d'essaimage des innovations paysannes en matière d'agroécologie et de commerce équitable
- Identification par les PNCE dans chaque pays des innovations à valoriser dans une perspective de diffusion à d'autres OP
- Créer et renforcer une dynamique commune entre les PNCE ouest africaine
- Echange d'expériences avec des organisations expertes en matière de capitalisation à l'échelle des OP (pair à pair) : Plateforme du ROPPA au Ghana (FONG), FERT, Agrisud
- Amorcer une réflexion sur le livrable produit par les PNCE sur la capitalisation

Présentation des réseaux de producteur-ice-s de Commerce Equitable d'Afrique de l'Ouest



Plateforme Nationale de Commerce Equitable du Burkina Faso

Date de création : 2010

Nombre de membres : 34 (coopératives et associations)

Filières : fruits (mangues, agrumes), karité, artisanat, oléagineux (soja, sésame), miel, anacarde.

Partenaires principaux : ONVA, ENABEL, cobra, ministère de l'Environnement, Programme Equité

Activité phare en 2022 : journée nationale du Commerce équitable au Burkina Faso

Activités prévues en 2023 : plaidoyer pour la détaxation prime équitable, genre, capitalisation des activités, rédaction du plan d'action genre, mobilisation de fonds

Collège Commerce Equitable du Mali

Date de création : 2017

Nombre de membres : 11 coopératives certifiées

Filières : Karité, mangue, sésame, anacarde, coton, artisanat, banane

Partenaires principaux : Plateforme agroécologique, Enabel, OIF, Ministère de l'Agriculture, Ministère de l'environnement, Ministère de la Femme, Programme Equité

Activité phare en 2022 : formation pour les responsables d'OP sur structuration des coûts

Activités prévues en 2023 : plaidoyer texte loi sur le CE et l'AB, diffusion d'une boîte à image sur actions AE.



Fair Trade Ghana Network

Date de création 2013

Nombre de membres : 35

Filières : Banane, cacao, citron, noix de coco, cajou, artisanat, karité, mangue

Partenaires principaux : Plateforme pour le cacao durable, FTA, Ecocare, Programme Equité

Activités phares de 2022 : visite des membres (interconnaissance), inclusion des coopératives dans les processus politiques

Activités prévues en 2023 : analyse du contexte de la filière cacao au Ghana, plaidoyer (foncier, revenus des producteurs de cacao, déforestation, recherche de financements,)

Réseau Ivoirien de Commerce Equitable



Date de création : 2009

Nombre de membres : 77 coopératives certifiées CE

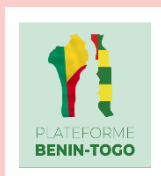
Filières : Cacao, café, anacarde, miel, fruits

Partenaires principaux : AVSF, CEF, FTA, Enabel, SIDI, plateforme ivoirienne de cacao durable

Activité phare de 2022 : 2^e édition des journées nationales du CE (500 participants, 2 ministres)

Activités prévues en 2023 : formations sur le compost

Cadre de concertation Togo / Bénin



Création : 2022

Nombre de membres : Togo 5 coopératives ; Bénin : 5 coopératives

Filières : karité, anacarde, ananas, cacao

Partenaires principaux : AVSF, CEF, ACETOP, NOPA

Activité phare en 2022 : visite interconnaissance

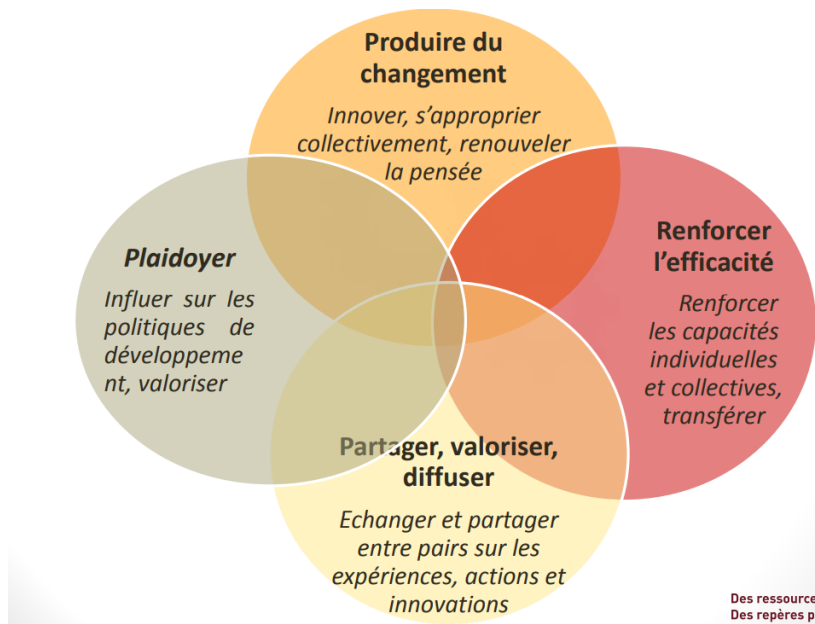
Activités prévues en 2023 : plaidoyer, structuration de la plateforme

I. Introduction à la méthodologie de capitalisation

« CAPITALISER : c'est le passage de l'expérience à la connaissance partageable avec d'autres »

Un travail de capitalisation consiste à **trouver les moyens** de passer de l'expérience au partage

Plusieurs objectifs sont recherchés par la capitalisation. Nous les retrouvons dans le schéma suivant.



Source : F3E

1.1 Objectifs du projet de capitalisation du programme EQUITE :

L'objectif est double :

- Identifier les pratiques inspirantes/innovations paysannes mises en œuvre par 40 coopératives ouest-africaines (partenaires du programme Equité) et les diffuser auprès d'autres coopératives dans les pays d'intervention du projet (Cote d'Ivoire, Burkina-Faso, Ghana, Mali, Togo, Bénin)
- Valoriser les bonnes pratiques mises en œuvre par les OP auprès des autorités nationales, des bailleurs de fonds, partenaires techniques, acteurs de la recherche, etc.



Présentation par Emilie Durochat - CEF

1.2 L'objet de la capitalisation portera sur :

- Les expériences mises en œuvre par les coopératives membres des PNCE partenaires du programme EQUITE 2
- Les bonnes pratiques des coopératives en matière de :

- ✓ modes de production agroécologiques
- ✓ modes de transformation agricoles écologiques
- ✓ Construction de filières plus équitables
- ✓ Gouvernance & renforcement organisationnel
- ✓ Intégration des enjeux de genre et jeunesse

On s'intéresse ici aux bonnes pratiques des OP en matière de services à leurs membres et non les pratiques individuelles des producteur·rices.

Afin d'avoir une capitalisation réaliste, le choix a été fait de capitaliser par 2 ou 3 bonnes pratiques par PNCE.

1.3 Qui participe au dispositif de capitalisation ?

- CEF et AVSF comme animateurs du dispositif de capitalisation
- Les Assistants Techniques Nationaux - ATN en lien avec les coopératives partenaires du programme et en lien avec les résultats du dispositif de suivi-évaluation du projet
- Les Plateformes Nationales de Commerce équitable : ce sont des partenaires privilégiés du programme Equité qui ont la capacité de jouer un rôle important en matière de diffusion des bonnes pratiques sur les territoires nationaux. Elles seront associées à différentes étapes du projet de capitalisation.
- Des consultants externes pour produire les contenus de la capitalisation
- Des prestataires (graphistes, videastes, etc.) qui vont produire des outils de capitalisation (podcast, vidéos, brochures, etc.)

LES 4 PRINCIPES FONDAMENTAUX DE LA CAPITALISATION DU PROGRAMME EQUITE 2

Le partage des expériences

La capitalisation n'a de sens que si les fruits de celle-ci sont partagés et confrontés avec d'autres connaissances produites par d'autres acteurs ou actrices.

> Démarche de pairs à pairs (OP avec OP)

Le développement des capacités

La capitalisation est une démarche :

- qui forme ceux qui capitalisent
- qui renforce les capacités des acteurs et des actrices invité-e-s au partage

> Démarche de qualité & d'amélioration continue, diffuser pour démultiplier les impacts positifs

La complémentarité des savoirs

La capitalisation d'expériences contribue à la production de savoirs spécifiques issus des pratiques qui sont complémentaires des savoirs académiques et scientifiques issus de la recherche.

> « Savoirs paysans »

Une démarche tournée vers l'avenir

La capitalisation d'expériences n'est pas seulement un travail de mémoire : à travers un travail de tri et d'analyse et des questionnements qu'elle peut susciter, elle a aussi une fonction d'oubli du superflu. La capitalisation d'expériences est une démarche résolument tournée vers l'avenir et les enjeux futurs de l'organisation.

> Apprendre de ses échecs, identifier ses réussites pour mieux appréhender l'avenir

La définition de son projet de capitalisation passe par 4 étapes :

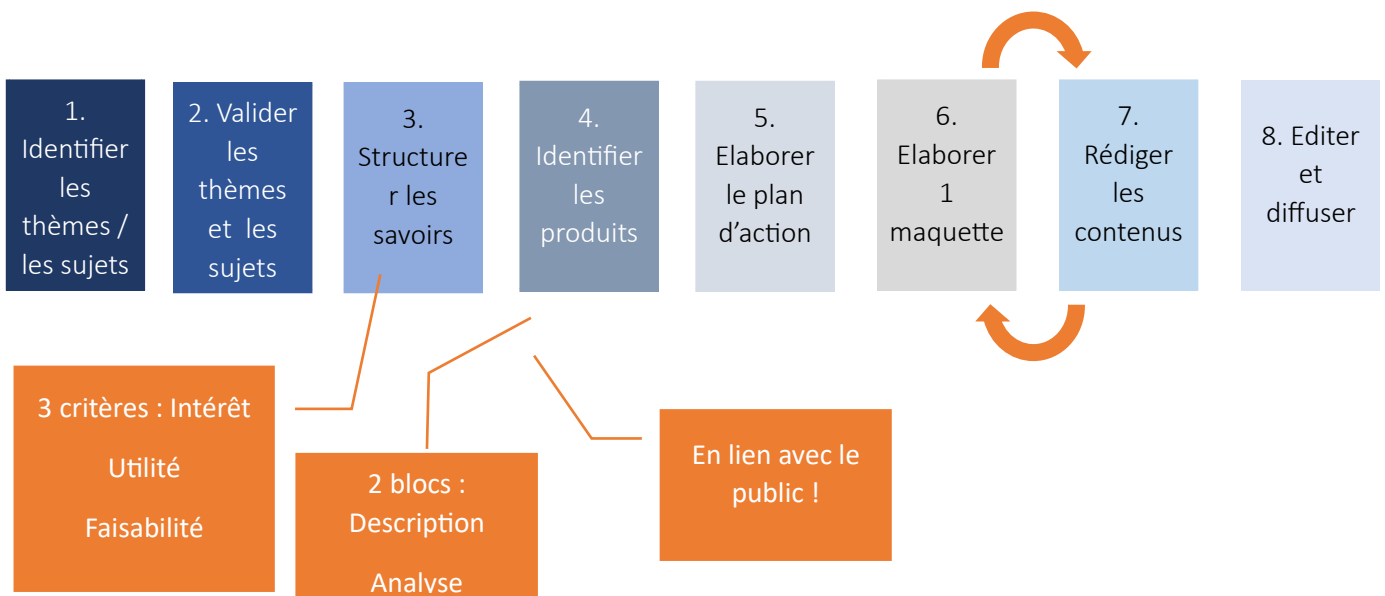
1. Préciser le contexte et les objectifs de la capitalisation : **pourquoi ?**
2. Préciser les axes/les sujets de capitalisation : **quoi ?**
3. Procéder à une première identification des principaux acteur·rices clefs du projet de capitalisation et de leur rôle (contribution directe, coordination et animation) : **qui ?**
4. Identifier les destinataires et les « produits » : **quels types de produits, pour qui et pour quels usages ?**

II. Inspirations de méthode de capitalisation par d'autres ONG

2.1. Présentation de la méthodologie de capitalisation par Claire Kieffer d'Agrisud International



Agrisud a développé une méthode en 8 étapes pour accompagner ses équipes dans leur processus de capitalisation :



1. **Identifier les thèmes et les sujets de capitalisation** : en lien avec les expériences et savoir-faire développés tout au long du projet et au regard de l'objectif fixé pour la réalisation de cette capitalisation = l'objet de la capitalisation.

2. Valider les thèmes et les sujets identifiés au regard de 3 critères :

- l'intérêt → en quoi est-ce que l'expérience menée apporte des informations originales ?
- l'utilité → les informations sont-elles valorisables par d'autres acteurs / dans d'autres contextes ?
- la faisabilité → les éléments et les ressources pour réaliser la capitalisation sont-ils disponibles ?

Cette partie est très importante car souvent les méthodes de capitalisation proposées se focalisent uniquement sur l'intérêt, sans approfondir l'utilité et la faisabilité, ce qui peut conduire ensuite à des échecs dans la mise en œuvre ou à des produits de capitalisation qui ne sont pas utilisés.

3. Structurer les savoirs

Cette étape 3 consiste à organiser les connaissances en blocs d'information pour décrire l'expérience et relever les éléments clés.

Lors de cette étape, il est important de travailler sur les éléments d'analyse. Si on se contente de la partie descriptive, alors nous sommes dans le rapportage ou de la communication et non dans de la capitalisation. On retrouve souvent cette erreur dans des ouvrages dits « A dire d'acteurs ». Les expériences des acteurs sont mis en avant via leurs témoignages, mais aucune analyse n'est proposée derrière pour permettre la diffusion de ces savoirs d'acteurs. Ainsi, il manque une partie essentielle du travail de capitalisation qui est de rendre les expériences et pratiques accessibles aux autres.

4. Identifier les produits

La capitalisation peut donner lieu à une variété de produits allant de la fiche technique au guide méthodologique. La sélection du type de produits va dépendre complètement du public auquel il est destiné.

5. Elaborer le plan d'action

Au-delà de la rédaction des sujets, l'équipe en charge de la capitalisation doit prendre en compte les étapes de relecture et de validation qui peuvent être effectuées à plusieurs niveaux : validation interne à l'équipe ; validation par le siège. Chaque personne ressource est listée pour chaque étape du Plan d'action.

6. Elaborer une maquette

Une pré-maquette peut être retenue comme base de travail pour aider à identifier la disposition des blocs d'information, le nombre de caractères par page et par chapitre, les places pour les schémas et les photos...afin d'éviter les déséquilibres dans l'ouvrage final. Celle-ci porte déjà les premiers éléments de la chartre graphique. Attention : il faut être attentif aux photos (qualité, diversité) pour pouvoir illustrer correctement chacun des sujets. De manière générale, évitez les maquettes surchargées qui n'invitent pas à la lecture, aérez bien vos contenus quitte à rajouter des pages. Trop souvent, on essaye de caser le plus de contenus possibles en une page créant une confusion et une fatigue avant même de commencer la lecture.

Cette maquette sera revue dans un second temps après la phase de rédaction afin de s'adapter aux contenus rédigés.

7. Rédiger les contenus

Le plan d'action élaboré définit clairement les délais du travail à effectuer et les personnes ressources en responsabilité.

Puisque cette phase est la plus longue de tout le processus. Il est important de ne pas la démarrer trop proche de la date de clôture du projet, car au fil des relectures, il est possible que des données doivent être collectées à nouveau sur le terrain.

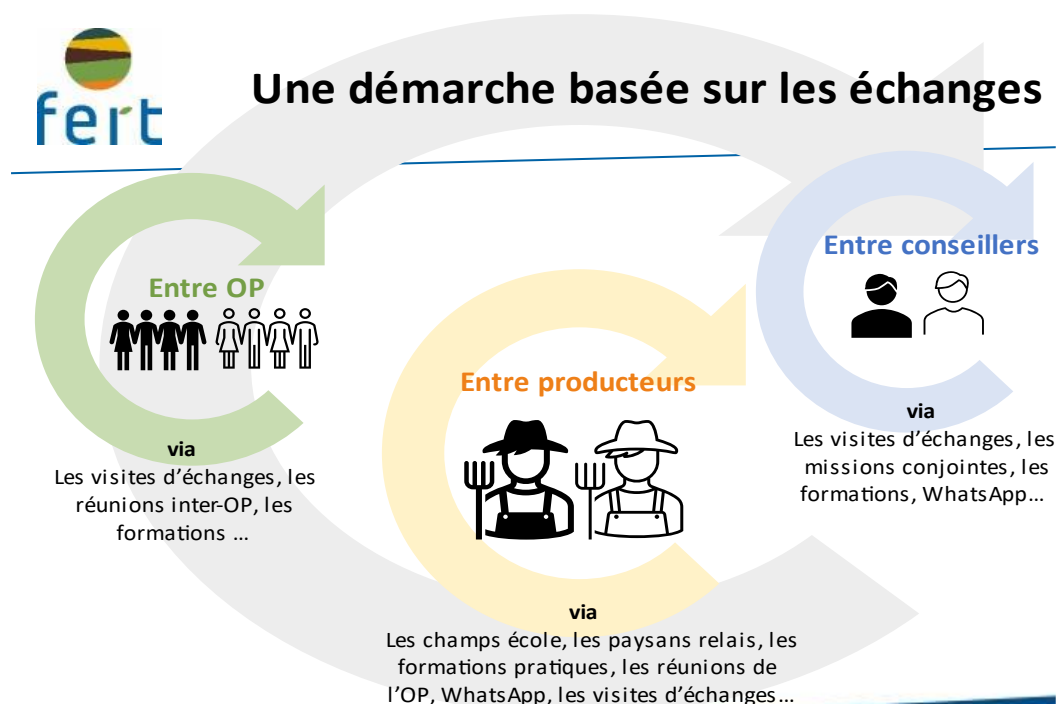
8. Editer et diffuser

Les contenus rédigés sont mis en valeur dans la maquette des produits de capitalisation. Puis, ils sont édités au format prédéfini (format électronique, format papier) avant d'être diffusés auprès du public-cible. Il est important de diffuser avant la fin du projet afin d'être disponibles pour répondre à d'éventuels sollicitations des lecteurs.

2.2. Intervention de FERT et des échanges paysans

Le partage d'expériences chez FERT passe beaucoup par les échanges paysans. Cette intervention nous a permis d'écouter le témoignage de Germain TASSEMBEDO (producteur maraîcher président de la Scoop de Koubriet) et de Amidou MAIGA (coordinateur FERT en maraîchage) burkinabè concernant les échanges paysans.

Cette intervention a permis de revenir sur le rôle de FERT dans la facilitation de ces échanges de pairs à pairs afin qu'ils soient le plus riches possibles.



FERT résume l'intérêt de son approche « paysans à paysans » ainsi :



2.3. Intervention de la FONG (Farmers organization Network in Ghana)



La FONG est membre de l'Organisation des producteurs et transformateurs de l'Afrique de l'Ouest (ROPPA). Le ROPPA a son siège à Ouagadougou, au Burkina Faso. Son objectif est de représenter la voix des petits producteur.rices du Ghana aux pratiques agroécologiques.

La mission de la FONG est de s'engager dans la défense des politiques et le renforcement des capacités de ses membres afin de contribuer au développement de l'agriculture, à la croissance économique et à l'utilisation durable des ressources naturelles.

Les activités principales de la FONG reposent sur :

1. Renforcement des capacités et soutien institutionnel aux membres (par exemple, formations)
2. Engagement politique ; lobbying et plaidoyer (par exemple, participation à la formulation, à l'analyse et à l'examen des politiques)
3. Fourniture de services de soutien/conseil à l'économie agricole (par exemple, fourniture d'intrants, de services de vulgarisation/conseil ainsi que de liens avec les marchés et les produits)
4. Communication et gestion des connaissances (par exemple, documentation des bonnes pratiques des agriculteurs et partage de l'information).

III. Mise en pratique de la méthodologie et sélection des sujets de capitalisation sur les innovations paysannes par les PNCE du programme Equité

Les sessions théoriques et les interventions ont permis de revenir sur la méthodologie de capitalisation mise en pratique par la suite par les PNCE lors d'ateliers où elles ont pu avoir des temps de réflexion avec leur équipe salariée et les membres du conseil d'administration présents. Le premier atelier consistait tout d'abord à effectuer une liste de toutes les idées qui paraissaient intéressantes à capitaliser. Toutes les pratiques identifiées sont issues des projets des coopératives soutenues dans le cadre des facilités du programme Equité.

Ces idées ont ensuite été analysées sous le prisme de plusieurs critères de sélection afin d'identifier les plus pertinentes et dont la capitalisation paraissait réalisable par les PNCE lors d'un second atelier. A partir des sujets les plus plébiscités par les PNCE lors de l'élaboration de la liste des pratiques innovantes, un travail de sélection des sujets de capitalisation a été effectué à partir de trois critères de sélection :

- L'intérêt
- L'utilité
- La faisabilité

Après cet exercice de sélection mené par les PNCE, par un troisième atelier elles ont été amenées à présenter les objectifs de cette capitalisation, les cibles et les produits ou outils de capitalisation qu'elles réaliseraient pour chacun des sujets. Elles ont également défini leur stratégie de diffusion.

3.1. Résultats pour la Plateforme Nationale de Commerce Equitable du Burkina Faso

Ensemble des innovations mises en place dans le cadre du programme Equité évoquées lors du premier atelier :

- Séchage à vapeur de la mangue
- Transformation des noix de cajou à partir de la chaudière à pyrolyse
- Transformation du beurre de karité à partir de la chaudière à pyrolyse
- Utilisation du séchoir solaire pour la transformation de la mangue
- Utilisation du séchoir attesta amélioré à ventilation forcée pour la transformation de la mangue
- Système d'irrigation goutte à goutte
- Sécurisation des parcs à Karité
- Aménagements agroforestiers dans les parcs à karité
- Traitement centralisé des noix de karité dans le cadre de l'agriculture biologique
- Système de décantation : séchage et production de briquettes à base de résidus de production de beurre
- Recyclage des sachets plastiques en piquet et objets utilitaires par les communautés
- Brigade d'entretien des vergers
- Production de plants par les pépinières à karité
- Production de compost et de biomasse à partir des déchets de la transformation de la mangue
- Mise en place des centres de collectes et de valorisation des emballages des pesticides

Sujets sélectionnés	Intérêt	Utilité	Faisabilité	Cibles	Produits/Outils
Transformation des produits à travers l'utilisation de chaudière à pyrolyse (mangues, anacarde et karité)	<ul style="list-style-type: none"> -Amélioration de la qualité des produits -Zéro utilisation de gaz et de bois -Réduction de l'impact environnemental de l'activité 	<ul style="list-style-type: none"> Oui -Innovation déjà reproduite par des coopératives membres de la PNCE B -Défi pour les autres acteurs -Adaptable au contexte 	<ul style="list-style-type: none"> -Toutes les informations détaillées sont disponibles -Ressources disponibles 	<ul style="list-style-type: none"> - 28 OP membres de la PNCE-B -Maillon « transformation » des 3 interprofessions de la mangue, de l'anacarde et du karité (PTRAMAB, ANTA, TFK) 	<ul style="list-style-type: none"> -Fiches expériences et fiches techniques -Visites chez Prolef, Coopake, Nununa, UGF/CDN
Utilisation du système solaire pour la transformation dans la filière mangue	<ul style="list-style-type: none"> -Amélioration de la performance des unités de transformation -Réduction des coûts de production -Réduction des pertes des produits finis 	<ul style="list-style-type: none"> -Oui -Pénurie de gaz et délestage affectant les producteurs -Innovation déjà reproduite par des coopératives membres de la PNCE B -Sied au contexte du Burkina Faso 	<ul style="list-style-type: none"> -Les données technico-économiques sont disponibles -Expertise disponible dans les OP 	<i>Innovation non sélectionnée suite au second atelier</i>	<i>Innovation non sélectionnée suite au second atelier</i>
Système de goutte à goutte	<ul style="list-style-type: none"> -Gestion rationnelle de l'eau -Augmentation du taux de survie des plants -Introduction précoce 	<ul style="list-style-type: none"> -Non à l'échelle du producteur individuel 	<ul style="list-style-type: none"> -Très peu de données technico-économiques 	<i>Innovation non sélectionnée suite au second atelier</i>	<i>Innovation non sélectionnée suite au second atelier</i>
Traitement centralisé des noix de karité en AB	<ul style="list-style-type: none"> -Réduction des contaminations -Amélioration de la qualité et du stockage 	<ul style="list-style-type: none"> -Beaucoup d'OP dans le domaine du Karité -Problématique et défi commun à toutes les OP 	<ul style="list-style-type: none"> -Ressources moyennement disponibles -Expérience en cours 	<i>Innovation non sélectionnée suite au second atelier</i>	<i>Innovation non sélectionnée suite au second atelier</i>

Composte à base de déchet de transformation dans la filière mangue	-Réduction de l'impact environnemental par la valorisation des déchets -Fertilisation des cultures	-Beaucoup d'OP dans le domaine car c'est une problématique commune à toute celles qui font de la transformation	-Information sur le compostage disponible -Ressources humaines et matérielles disponibles	-4 OP membres de la PNCE-B -Maillon de production et de transformation : 23 OP productrices et plus de 100 OP de transformation	-Fiches techniques -Fiches expériences -Vidéo -Présentation des expériences ou bilan de campagne de l'APROMAB (atelier en décembre 2023)
Production de briquettes combustibles avec les déchets de karité	<i>Informations disponibles non</i>	<i>Informations disponibles non</i>	<i>Informations disponibles non</i>	-4 OP membres de la PNCE-B -Maillon de transformation : 20 OP	-Fiches expériences -Visites chez Asy

Objectif de la capitalisation :

- Diffuser auprès des organisations membres de la PNCE-B
- Diffuser auprès des maillons des interprofessions de la mangue, de l'anacarde et du karité (PTRAMAB, ANTA, TFK)
- Partager les expériences avec les autorités nationales : conseil burkinabè de l'Anacarde, Direction Générale de l'Environnement)

Diffusion :

- Site web de la PNCE-B
- Site web des OP
- Groupes WhatsApp
- Page Facebook de la PNCE-B
- Site web des interprofessions

- Solliciter des rendez-vous avec les autorités

3.2. Résultats pour Collège du Commerce Equitable du Mali

Ensemble des innovations mises en place dans le cadre du programme Equité évoquées lors des ateliers :

- Valorisation des résidus de transformation et de récolte dans les filières mangues, anacardes et karité principalement
- Amélioration de la performance énergétique des unités de transformation et de la qualité des produits
- Gestion communautaire des ressources en karité par les parcs à karité
- Introduction de semences améliorées en agriculture biologique dans la filière sésame
- Dynamisation de la certification en agriculture biologique
- Mise en place de séchoirs solaires
- Insertion des cultures intercalaires dans les vergers de manguiers
- Mise en place d'une mutuelle de santé pour les producteurs vulnérables
- Mise en place de plans d'action genre
- Amélioration des pratiques d'hygiène et de qualités au sein des unités de transformation
- Amélioration des stratégies de prospections commerciales
- Diversification des sources de revenus
- Valorisation des sous-produits de transformation



Echanges entre les représentants du CCEM

Sujets sélectionnés	Critères de sélection			Cibles	Produits/Outils
	Intérêt	Utilité	Faisabilité		
Valorisation des résidus de transformation et de récoltes en biofertilisant	-Technique nouvelle et peu connue qui intéresse d'autres OP -Enjeux environnementaux	-Partage d'expertise auprès des OP et des décideurs	-Expériences acquises auprès de 5 OP (ressources humaines disponibles) -Des financements complémentaires sont à chercher	-Les OP membres -Les agriculteurs -Les chercheurs -Les clients	-Fiches pratiques imagées -vidéo (3 minutes maximum) -les échanges
Gestion communautaire des ressources en karité	-Etat/collectivité concernés par cette préoccupation -Pratique nouvelle -Le karité est un secteur stratégique pour le Mali notamment pour les femmes	-Partage d'expériences entre l'Etat/les collectivités et les OP	-Expériences acquises auprès de 4 OP (ressources humaines disponibles) -Existence de premiers travaux d'études -Des financements complémentaires sont à chercher	-Les OP membres -Les collectivités, l'Etat, les chefferies -Les agriculteurs, les collectrices	-Guide méthodologique imagé sur la base d'expériences réussies -Fiches pratiques (RNA, pare-feux...)
Amélioration de la performance énergétique des unités de transformation, de la qualité des produits par les chaudières à pyrolyse	-Permet d'éviter l'utilisation du bois qui reste la principale ressource des unités de transformation -Beaucoup d'OP peuvent être intéressées	-Partage d'expériences avec les autres OP -L'état est intéressé par le suivi de ces innovations	-Expériences acquises auprès de 3 OP (ressources humaines disponibles) -Des financements complémentaires sont à chercher	-Les OP membres -Les chercheurs -Les ONG -Les services techniques	-Fiches pratiques -Vidéos -Les échanges

Objectif de la capitalisation :

- Partager au niveau de tous les membres de la plateforme les savoirs de certains membres sur la base des innovations qu'ils ont mis en place.
- Partager les approches méthodologiques de mise en œuvre des innovations communautaires (services techniques, collectivités)

Stratégie de diffusion des outils :

- Radios communautaires pour la diffusion des témoignages afin d'illustrer chaque étape de la démarche
- Diffusion à travers les vidéos projecteurs intelligents
- Guide méthodologique auprès des acteurs membres des cadres de concertation communautaire
- Diffusion des fiches pratiques à l'occasion des réunions de partage au sein de la plateforme

3.3. Résultats pour le cadre de concertation du Togo-Bénin pour le commerce équitable

Ensemble des innovations mises en place dans le cadre du programme Equité évoquées lors des ateliers :

- Fabrication et utilisation du bokashi
- Fabrication et utilisation de biofertilisants
- Fabrication et utilisation de bioinsecticides
- Multiplication des rejets de Cayennes lisses dans la filière ananas
- Site de production de jeunes plants de cacaoyers, d'arbres d'ombrage et d'arbres fruitiers
- Association du soja avec l'ananas
- Technique de greffage de cacaoyer
- Association d'arbres d'ombrage et d'arbres fruitiers dans la filière cacao
- Promotion du genre par l'élaboration de stratégies genre

Sujets sélectionnés	Critères de sélection			Cibles	Produits/Outils
	Intérêt	Utilité	Faisabilité		
Fabrication et utilisation de biofertilisants	-Accès facile pour les producteurs -Prêt à utiliser	-L'amendement des sols est un besoin chez tous les producteurs	-Disponibilité des ressources humaines (techniciens, gestionnaires, élus, producteurs) Pas besoin de ressources financières importantes	-Les OP membres -Acteurs de l'agroécologie (RENATT au Togo) -CTOP au Togo -PNOPPA au Bénin -ATDA au Bénin -ICAT au Togo -Instituts de recherche	-Brochures -Vidéos
Fabrication et utilisation des bio répulsifs	-Accès pour les producteurs à des bio répulsifs	-La lutte contre les insectes est un besoin pour tous les producteurs	-Disponibilité des ressources humaines (techniciens, gestionnaires, élus, producteurs)	-Les OP membres -RENATT, CTOP au Togo -PNOPPA, ATDA au Bénin -ICAT au Togo -Instituts de recherche	-Brochures -Vidéos

Stratégie de diffusion :

- Information générale au cours des AG, des réunions du CA des OP, séances d'explication aux techniciens des OP
- Envoi des outils aux autres acteurs
- Suivi des audiences pour explication
- Echange d'expériences entre producteurs

3.4. Résultats pour le Réseau Ivoirien du Commerce Equitable

Ensemble des innovations mises en place dans le cadre du programme Equité évoquées lors des ateliers :

- Mise en place de Système AgroForestiers 1 & 2
- Production et utilisation de bio-intrants (biofabriques)

Sujets sélectionnés	Critères de sélection			Cibles	Produits/Outils
	Intérêt	Utilité	Faisabilité		
Système Agroforestier de réhabilitation	-Protection de l'environnement -Gestion rationnelle des sols -Amélioration de la productivité	-Pérennisation de la cacaoculture	-Fiches techniques -Techniciens -Parcelles réhabilitées	-OP cacao membres du RICE -MINADER, MINEDD, ministère des eaux et des forêts -ONG	-Boite à images au sein des OP -Radio locale -Brochures et powerpoints
Biofabriques	-Activité originale	-Réduction du cout des intrants -Disponibilité du produit	-Fiches techniques -Techniciens	-Les OP membres -Collectivités locales -ONG	- Boite à images au sein des OP -Radio locale -Brochures et powerpoints -Visites d'échange

Objectifs de capitalisation :

- Susciter l'intérêt des OP pour l'adoption des innovations
- Se faire connaître auprès des autorités publiques
- Partenariat

Stratégie de diffusion des outils :

- Tournées de sensibilisation
- Visites institutionnelles
- Salons/foires
- Site internet et réseaux sociaux
- Radios locales

3.5. Résultats pour le Fair Trade Ghana Network

Ensemble des innovations mises en place dans le cadre du programme Equité évoquées lors des ateliers :

- Mise en place de système agroforestiers dynamiques dans la cacaoculture
- Transition vers l'agriculture biologique
- Activités génératives de revenus

Sujets sélectionnés	Critères de sélection			Cibles	Produits/Outils
	Intérêt	Utilité	Faisabilité		
Mise en place de système agroforestiers dynamiques dans la cacaoculture	<ul style="list-style-type: none"> -Pépinière pour les graines d'arbre -Des modèles de plantations différents (en cercle, entre les arbres de cacao) 	<ul style="list-style-type: none"> -Peu de sensibilisation à l'agroforesterie au Ghana -Pas d'assistance technique de la part des coopératives sur l'agroforesterie dynamique 	<ul style="list-style-type: none"> -Des OP membres du FTGN mettent en place des systèmes agroforestiers 	<ul style="list-style-type: none"> -OP cacao membres du FTGN -Acteurs institutionnel du cacao : Cocob, MOFA, ministère des forêts 	<ul style="list-style-type: none"> -Echanges paysans -Radio locale/TV -Brochures -Vidéos
Diffusion de l'agriculture biologique dans le secteur cacao	<ul style="list-style-type: none"> -Plusieurs types de composts intéressants et utiliser par les OP (Thé de compost, Bokashi, tas de compost) -Utilisation de bio répulsifs 	<ul style="list-style-type: none"> -Pour des raisons de santé -Qualité des semences renforcées -Des résultats déjà démontrables -Pas d'autre organisation au Ghana 	<ul style="list-style-type: none"> -Plusieurs OP membres travaillent sur le compost, les biorépulsifs et les champs de démonstration 	<ul style="list-style-type: none"> -Les OP membres 	<ul style="list-style-type: none"> -Vidéos -Visites d'échange

	-Champ de démonstration	travaille sur la diffusion de l'agriculture biologique			
Activités génératives de revenus	-Élevage de sauterelles -Malaxage du savon -Élevage d'abeilles	-Résultats intéressants au niveau des OP concernées	-Des OP membres du FTGN mettent déjà en place ce type d'activités	Tous les membres du FTGN	-Echanges entre pairs -Vidéos de témoignage -Images

Objectifs de la capitalisation :

- Diffusion des bonnes pratiques agricoles (agroforesterie dynamique, production biologique...)
- Renforcement de capacité pour les activités génératrices de revenus

Stratégie de diffusion :

- Réseaux sociaux (WhatsApp, Facebook, site internet, Tiktok)
- Radios communautaires en dialecte local
- Powerpoint

Selected	Interest	SELECTION CRITERIA	
		Usefulness	Feasibility
Dynamic Agro forestry (Cocoa)	Why? - nurseries for produce shade trees. - Different planting model. (wide, within) - Gliricidia species as a unique plant. - Two objectives of cocoa farm at rehabilitation.	Why? - Not too much awareness of agroforestry in Ghana - No technical support from service providers (Govt) on dynamic agroforestry.	Why? Kwapu - Funtankwa - Funtankwa
Organic Transition of Cocoa	- Compost tea - Compost stealer - Compost heap - Bio pesticides - Training (Demo plots)	- Health wine - Quality of beans enhanced - Result to show. - No other organisations are working in Ghana to spread organic production	- Kwapu (Kwapa) } Compost - ABOCFA } Compost - Funtankwa } tea - ABOCFA } Bio-Pest - Kwapa } cycles - ABOCFA } Demo Plots - Kwapa } - Funtankwa }
Additional livelihood and activity for (income)	- Grasscutter rearing - Soap making - Bee keeping - Gari production	Interesting results at the level of the POs to collect. - W	- Grasscutter - ABOCFA - Soap - ABOCFA - Funtankwa - Global Mamas - Beekeeping - Bs Abanyo - ABOCFA - Funtankwa

3.6. Innovations à capitaliser par filières

Cacao	Karité	Anacarde	Mangues	Non spécifique
Diffusion de l'agriculture biologique (Ghana)	Amélioration des performances énergétiques des unités de transformation (Mali)	Amélioration des performances énergétiques des unités de transformation (Mali)	Amélioration des performances énergétiques des unités de transformation (Mali)	Activités génératrices de revenus (Ghana)
Agroforesterie dynamique (Ghana)	Gestion communautaire des ressources en karité (Mali)	Valorisation des résidus de transformation et de récolte (Biofertilisants) (Mali)	Valorisation des résidus de transformation et de récolte (Biofertilisants) (Mali)	
Bio fabrique (RCI)	Valorisation des résidus de transformation et de récolte (Biofertilisants) (Mali)	Transformation des produits avec la chaudière à pyrolyse (Burkina)	Compostage à base de déchets de la mangue (Burkina)	
Système Agroforestier de réhabilitation (RCI)	Production de briquettes combustibles avec les déchets de karité (Burkina)		Transformation des produits avec la chaudière à pyrolyse (Burkina)	
Fabrication et utilisation de biorépulsifs (Togo-Bénin)	Transformation des produits avec la chaudière à pyrolyse (Burkina)			
Fabrication et utilisation de biorépulsifs (Togo-Bénin)				

Quelques mots pour conclure

Ces deux jours du séminaire des réseaux de producteur-ice-s de commerce équitable ont remplis leurs objectifs et ont été inspirants pour tout.e.s les participant.e.s ouest africain.e.s et européen.ne.s. Les réseaux de producteur-ice-ssont reparties dans leurs pays respectifs renforcées de nouveaux outils de capitalisation avec une certaines concrétisation sur leurs feuilles de route pour mener à bien ces activités et ainsi pouvoir diffuser les innovations agroécologiques portées par les organisations de producteur-rices de commerce équitable.

L'introduction et l'intervention d'Agrisud ont permis d'avoir de nombreux éléments de méthodologie éclairants tandis que l'intervention de FERT a permis de voir comment se passe les échanges paysans au Burkina Faso.

Par ailleurs, les différents temps collectifs de réflexions entre les salariés et la gouvernance des réseaux de producteur-rices permettent des échanges approfondies et stratégiques, bénéfiques à chaque réseau de producteur-rices. La richesse des innovations et les perspectives de capitalisation permettent également de légitimer les PNCE dans les services proposés à leurs membres.



Conclusion du séminaire par les président-es des réseaux de producteur-rices de commerce équitable ouest africains

